

河南分行“乾元-豫满添利”开放式资产组合型理财产品

七月份投资管理报告

报告日：2016年8月5日

中国建设银行河南省分行“乾元-豫满添利”开放式资产组合型理财产品于2016年5月17日正式成立。截至2016年7月31日，本产品规模为2925401.00万元。

一、报告期投资者实际收益率

结合市场情况，我行于2016年7月14日调整了“乾元-豫满添利”开放式资产组合型人民币理财产品客户预期年化收益率，并进行了事前公告。根据产品说明书，2016年7月14日（不含）前持有部分执行原客户预期年化收益率，2016年7月14日（含）后持有部分自动执行新的客户预期年化收益率。

2016年7月1日至2016年7月13日投资者实际收益率如下表所示：

投资期	1天≤ T<32天	32天≤ T<63天	63天≤ T<93天	93天≤ T<120天	120天≤ T<270天	270天≤ T<365天	T≤365天
投资者实际收益率	2.10%	3.20%	3.40%	3.60%	3.75%	4.05%	4.25%

2016年7月14日至2016年7月31日投资者实际收益率如下表所示：

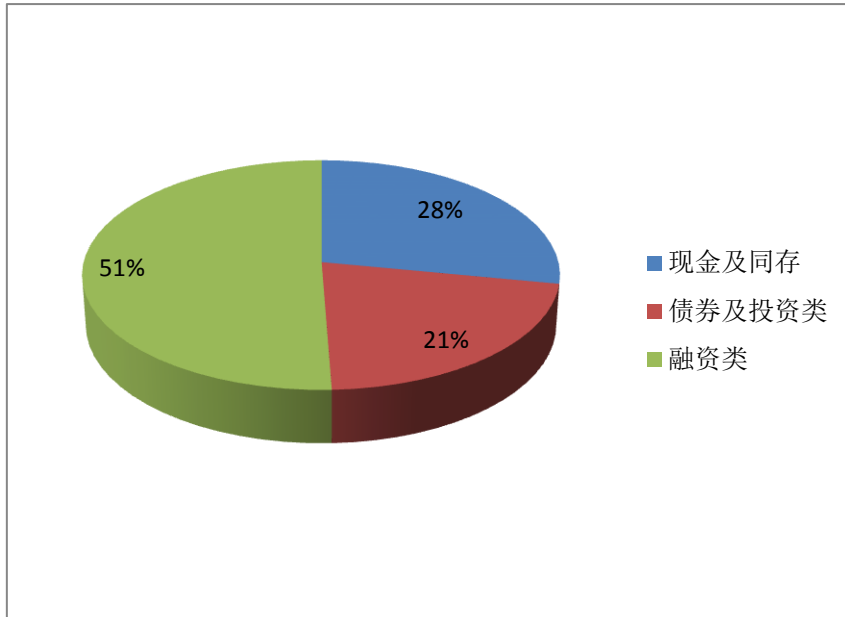
投资期	1天≤T< 7天	7天≤T< 14天	14天≤T <30天	30天≤T <60天	60天≤T <90天	90天≤投 资期< 180天	180天≤ 投资期< 365天	投资期≥ 365天
新客户实际收益率	1.90%	2.00%	2.10%	2.60%	3.10%	3.40%	3.60%	3.80%

其中：T为投资期，单位：天

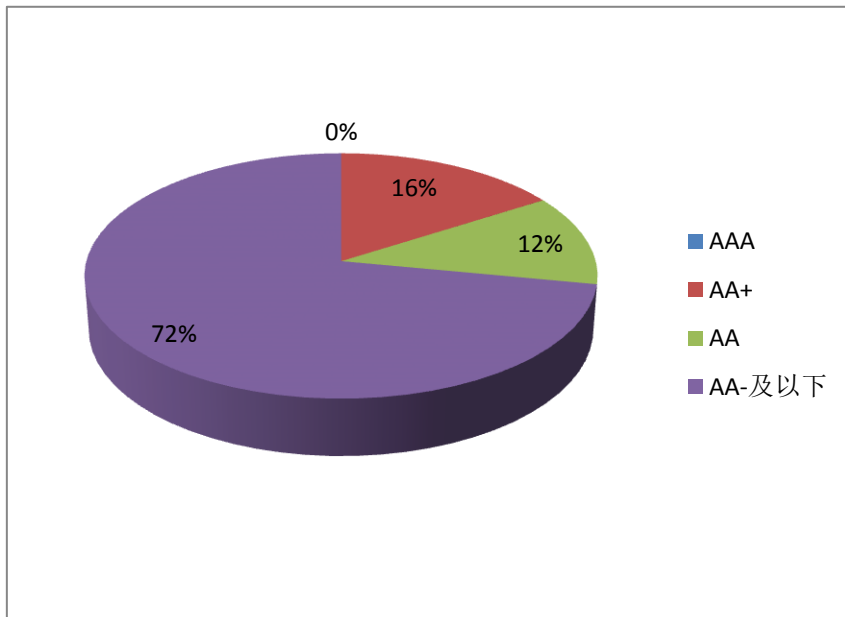
相关收益及计算方法，请具体查阅对应的收益率调整公告及产品说明书。

二、产品投资组合详细情况

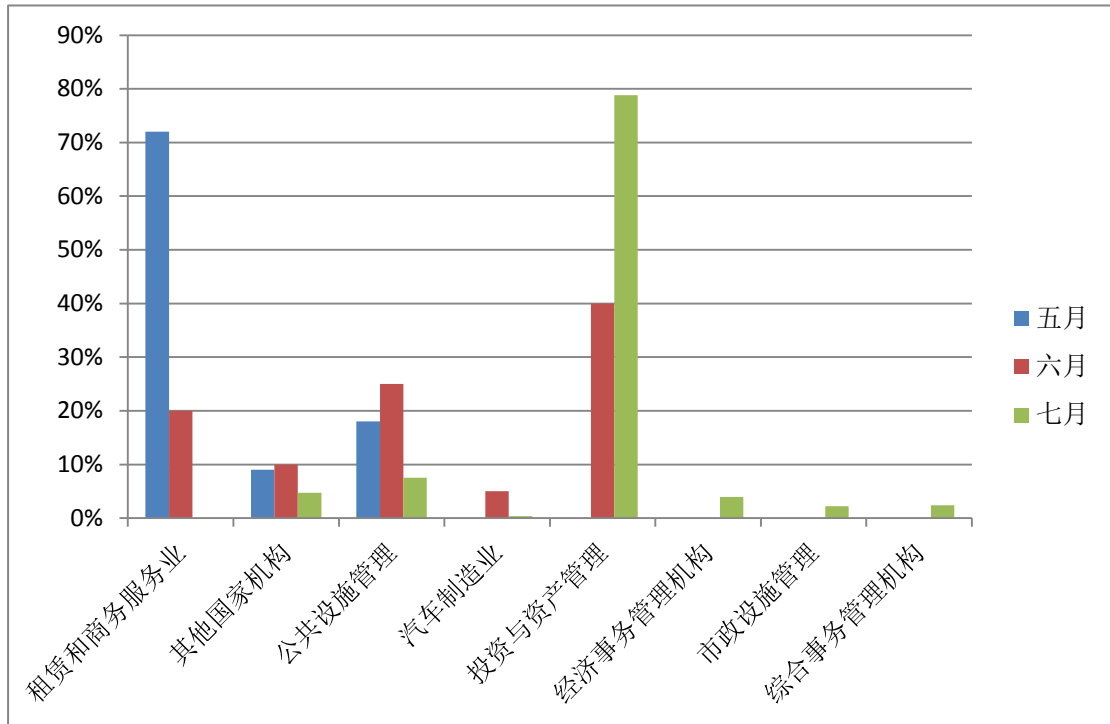
（一）投资组合的基本情况



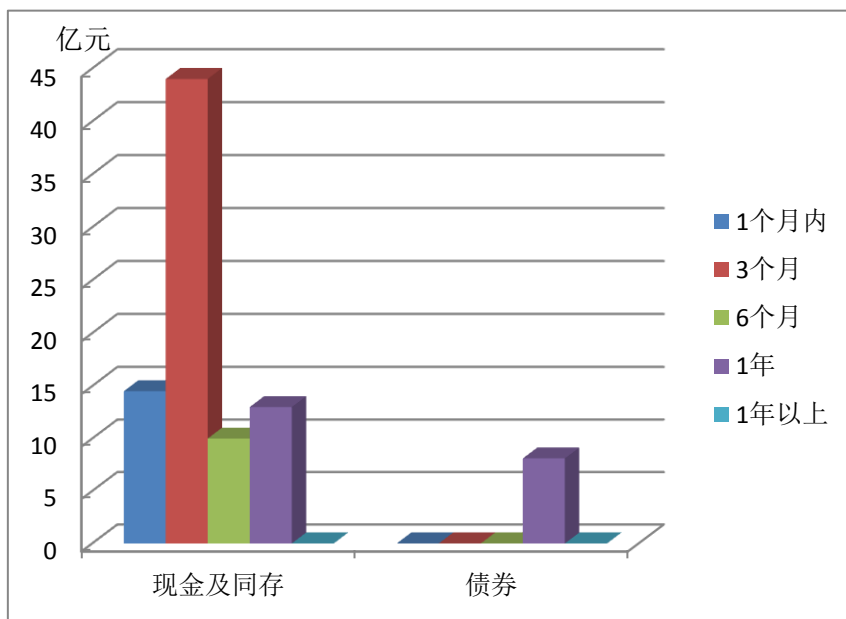
(二) 融资类资产的行内评级构成



(三) 融资类资产的行业占比构成



(四) 现金及债券类资产的期限结构



三、产品整体运作情况

(1) 自本产品成立起至本报告日，产品管理人恪尽职守、勤勉尽责、谨慎管理，忠实履行有关法律、行政法规和相关文件的规定。

(2) 截至本报告日，所有投资资产正常运营，未发现异常情况或者不利情况。

(3) 本产品自成立至本报告日，没有发生涉诉及诉讼等损害投资者利益的情形。

中国建设银行股份有限公司河南省分行

2016年8月5日

附录一

“乾元-豫满添利”开放式资产组合型理财产品投资非标准化债权资产清单

我行依照《中国银监会关于规范商业银行理财业务投资运作有关问题的通知》（银监发【2013】8号）要求，现对“乾元-豫满添利”开放式资产组合型理财产品投资非标准化债权资产清单披露如下：

融资客户名称	交易结构	剩余融资期限（天）	备注
郑州高新投资建设集团有限公司	产业基金类	697	
驻马店市驿兴建设发展有限公司	股权投资类	3232	
新乡平原示范区投资集团有限公司	股权投资类	2874	
郑州国家干线公路物流港建设开发投资有限公司	资产收益权类	150	
偃师市商都城市投资控股集团有限公司	股权投资类	1698	
洛阳中集凌宇汽车有限公司	资产收益权类	510	
中牟县国有资产经营有限公司	产业基金	1616	
洛阳市西苑城市发展投资有限公司	资产收益权类	339	
郑州市郑东新区建设开发投资总公司	资产收益权类	482	
郑州昇阳出口加工发展有限责任公司	资产收益权类	494	
郑州市非税收入管理局	资产收益权类	474	
郑州新郑综合保税区（郑州航空港区）建设投资有限公司	资产收益权类	495	
郑州新郑综合保税区（郑州航空港区）建设投资有限公司	资产收益权类	500	
郑州投资控股有限公司	股权收益权类	1076	
河南东龙控股有限公司	产业基金	1696	
郑州交通建设投资有限公司	资产收益权类	1206	
开封市祥符区发展投资有限公司	股权投资类	2909	
安阳经济开发集团投资有限公司	股权投资类	1815	
新乡投资集团有限公司	股权收益权类	1020	
郑州地产集团有限公司	资产收益权类	848	
郑州市郑东新区建设开发投资总公司	资产收益权类	482	
安阳市昌达投资有限责任公司	股权投资类	2705	
巩义市非税收入管理局	资产收益权类	1793	

到期收益分配详见产品说明书。